

Těžba štěrkokopísků vodárenskému využití neškodí, naopak mu může být prospěšná!

Nepoctivá kampaň vůči našemu záměru těžby štěrkokopísku na lokalitě Uherské Hradiště bohužel neustává ani poté, co posuzování vlivu záměru na životní prostředí vedené Ministerstvem životního prostředí nezjistilo žádné podstatné okolnosti, které by těžbě bránily. Proti věcné debatě samozřejmě nic nelze namíkat, ale diskriminační přístup k nám odmítáme a nezbývá nám, než uvádět věci na pravou míru. Naše těžba je stále vyřezávána jako katastrofická hrozba, zatímco jsou přehlíženy poznatky z

nesčetných pískoven v blízkém i vzdálenějším okolí, ale i z celé ČR nebo ciziny, kde řádně prováděná těžba štěrkokopísku rizika nepředstavuje a právě naopak těžební jezera často slouží jako kvalitní vodní zdroje. Jelikož odpůrci našeho záměru jiným těžbám sami napomáhají nebo se na nich i podílejí (např. pískovny Polešovice, Moravský Písek - Podluží, Ostrožská Nová Ves), spatřujeme jejich motyvy v osobních vztazích na místní těžební společnosti a ve snaze zabránit nám ve vytvoření konkurence.

Obec Moravský Písek

- co jiným vytýká, sám činí

U obce Moravský Písek je až tragikomické, že právě tato obec proti nám nyní organizuje novou petici. Moravský Písek nám totiž neustále vyčítá to, co sám vrchovatě dělá. Jedná se o výstavbu rybářského areálu Plánava vzdáleného jen 900 m od vodních zdrojů a o těžbu štěrkokopísku na lokalitě Podluží, obě zřízené za pomoci zámkiny budování protipovodňových opatření.

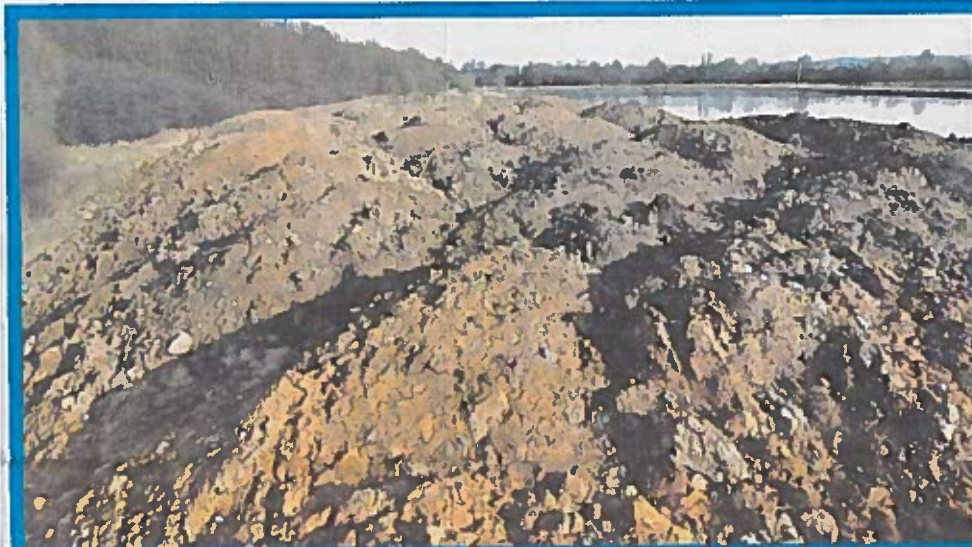
Nádrž Plánava je ale až po okraj naplněna vodou kvůli chovu ryb, a nemůže tak plnit žádnou protipovodňovou funkci. Nádrž je hlubší, než byl schválený projekt, a je do ní odváděna veškerá silně znečištěná voda Polešovického potoka, která tak nepochybně prosakuje k vodním zdrojům - jasně to dokládá suché koryto potoka pod Plánavou.

Vodovody a kanalizace Hodonín

- podivně rozdílný přístup

Stejně tak do nově otevřené obecní pískovny Podluží má na žádost VaK Hodonín trvale zasakovat Kladíkovský potok, a veškeré splachy zemědělských pesticidů a hnojiv z okolních polí tak budou zasakovat přímo do podzemních vod k vodnímu zdroji Bzenec - komplex. V obou uvedených případech lze předpokládat, že trvalé zasakování vodoteče představuje mnohem větší riziko než mámi plánovaná těžba, což ovšem odborníci VaK bagatelizují. Navíc je až neuvěřitelné, že opět Moravský Písek právě nyní do záplavového území u nádrže Plánava naváží obrovskou hromadu hlíny (s příměsí silničních odpadů) velikosti fotbalového hřiště a vysokou až 6 m, čímž zde obec nepochybně zhoršuje povodňovou bezpečnost.

Výsledkem počínání obce Moravský Písek tedy je, že namísto protipovodňového opatření je na Plánavě obrovská navážka, která povodňovou situaci naopak zhoršuje.



■ OBROVSKÁ NAVÁŽKA BUDOVANÁ OBČÍ MORAVSKÝ PÍSEK V ZAPLAVOVÉM ÚZEMÍ U NADRŽE PLÁNAVA. ZAMERU TĚŽBY ŠTĚRKOPÍSKU JE PŘITOM VYČÍTÁNO, ŽE ZDE NELZE SKLADOVAT SYPKÉ MATERIÁLY.

Některé úřady, odborníci i VaK Hodonín jsou ale, zda se k jiným šlepi, zatímco nám například vytýkají, že v záplavovém území nesmí být skladovány sypké materiály - a když bylo prokázáno, že povodňovou situaci těžbou nehoršíme, ale naopak zlepšíme. Je to myšlenk jednoznačný důkaz diskriminačního přístupu vůči nám.

Účelová manipulace Vodovodů a kanalizací Hodonín proti těžbě

Vodovody a kanalizace Hodonín například nově financují vypracování „návodu“ pro ostatní zájemce, jak proti nám postupovat, zatímco místním těžbařům (Polešovice, Moravský Písek) podezřelě vycházejí vstříc. Že je odmítní našeho záměru účelově zmanipulované, dokládají další a další okolnosti.

Nejnovějším příkladem je srovnávací tabulka již probíhajících těžeb v okolí a naším záměrem, kterou nyní VaK Hodonín uveřejnil v „návodu“, jak postupovat proti nám. Z jejích tabulek náš záměr zdánlivě vychází jako nejnepříznivější, ale ve skutečnosti tomu tak zdaleka není, jelikož VaK v tabulce zamlčuje, že pouhých 250 m od probíhající těžby na lokalitě Polešovice - Kolébky se nachází velmi vydatný vodní zdroj Polešovice - Les. Dale je v tabulce záměrně uvedena kratší vzdálenost mezi naším záměrem a vodními zdroji.

Katastrofické vlivy štěrkoven na vodní zdroje?

Vezměme si příklad odjinud

Naše stanovisko je tedy jasné, stávající štěrkovny v ČR dokládají, že těžba štěrkokopísků zde pro vodárenské využití nebezpečná není a naopak je doložitelné, že řízenou těžbou a rekultivací vznikají přírodně cenné areály, namísto například polí intenzivně postřikovaných pesticidy a chemickými hnojivy.

Považujeme za pomýlené, když někteří odborníci vyvozuji, že kvůli používání hnojiv a pesticidů nelze provádět jiné činnosti, jako například vy-

tvářet jezera těžbou štěrkokopísků. Nebylo by snad logičtější, kdyby zde zemědělci přestali nadužívat hnojiva a pesticidy a znečišťovat přírodu, pole, řeky a potoky? Nebo kdyby nedocházelo k vypouštění jedů do vodních toků protékajících nejen vodárenskými územími? Na takovou ochranu vodních zdrojů by se myslím měly úřady (a politici) zaměřit především a ne si selektivně vybírat, komu zabránit v těžebním záměru, a jiným s tím napomáhat.



■ VODNÍ DÍLO PLÁNAVA - NADRŽ JE TRVALE NAPLNĚNA AŽ PO OKRAJ A PRAKTICKY TAK NEMUŽE MIT ŽÁDNÝ PROTIPOVODŇOVÝ ÚČINEK. DO NADRŽE A DO PODZEMNÍCH VOD JE ZCELA ZASAKOVAN SILNĚ ZNEČISTĚNÝ POLEŠOVICKÝ POTOK.

Autorem textů a fotografií je společnost České štěrkokopísky spol. s r.o.

Redakce nenese odpovědnost za obsah textů zveřejněných formou placené inzerce